

入院案内

入院生活に必要なことをまとめておりますので、
患者様だけではなく、ご家族の方も一緒にお読み下さい。



交通のご案内



- 【車の場合】 高速東北道久喜インターおよび圏央道久喜インターを降り、
県道3号線（さいたま栗橋線）より久喜市上早見の交差点を菖蒲方面に曲がって約250m
- 【駐車料金】 外来患者様:6時間まで100円 ※6時間を超えて駐車した場合、1時間毎に100円
※30分以内の出庫は無料です。
- 【電車の場合】 JR宇都宮線・東武伊勢崎線久喜駅下車、徒歩約30分
- 【バスの場合】 久喜駅西口から菖蒲仲橋行き（約10分）

カマチグループ 社会医療法人社団 埼玉巨樹の会
新久喜総合病院
SHIN-KUKI GENERAL HOSPITAL

〒346-8530 久喜市上早見418-1

TEL.0480-26-0033（代表）FAX.0480-44-8026

改訂日：令和6年9月18日

カマチグループ 社会医療法人社団 埼玉巨樹の会
新久喜総合病院
SHIN-KUKI GENERAL HOSPITAL

ホームページ <https://shinkuki-hp.jp>



目次

■ごあいさつ	P.1	■入院中の生活について	P.8
■病院理念	P.2	■入院中の他医療機関受診 について	P.12
■基本方針	P.2	■退院について	P.12
■患者様の権利と責務	P.2	■診断書・証明書等の申込み	P.12
■早期退院に関するご理解と ご協力のお願い	P.3	■駐車場のご利用について	P.12
■入院手続きのご案内	P.4	■患者相談窓口のご案内	P.13
■入院時の持ち物について	P.5	■個人情報保護	P.13
■特別の療養環境の提供に に関するご案内	P.5	■研修生・実習生の 受け入れについて	P.13
■入院費のお支払いについて	P.6	■特定行為について	P.13
■診療費の計算方法について	P.6	■サービスのご案内	P.14
■高額療養制度のご案内	P.7	■ご意見・ご要望	P.14
■入院時食事療養費の 基準負担額について	P.7		
■療養の給付と直接関係のない サービスの料金	P.7		

ごあいさつ

この度のご入院に際し、心からお見舞いを申し上げます。

当院は災害拠点病院さらに臨床研修指定病院、埼玉県がん診療指定病院と、さまざまな機能を担って急性期医療を提供する病院です。

入院される患者様の病状に合わせて、各専門領域の医療提供者によるチーム医療で良質、安全な医療を受けていただけるよう、日々努力を重ねております。

入院による急性期の医療が一段落し、病状が安定された患者様には、退院後に当院の外来診療から地域の「かかりつけ医」での継続診療まで、切れ目のない医療を提供できるよう配慮させていただいております。これから一連の医療の流れを十分にご説明申し上げ、患者様のご納得いただくうえで早急退院に向けて努力して参ります。

1日も早い全快を心からお祈りいたします。

病院長

病院理念

手には**技術** 頭には**知識** 患者様には**愛**を

基本方針

1 高度医療

学問的に、技術的に高い水準の医療を提供します。そのために必要な施設・設備の整備拡充に努めます。

2 総合医療

患者様と医療情報を共有し、急性期治療から早期リハビリ、在宅医療まで一貫した、患者様のニーズに沿った安全で安心できるチーム医療を提供します。

3 地域医療

地域の医療・福祉施設と密接な連携を図り、いつでも誰でも安心して利用できる、救急医療に重点を置いた地域医療の中核病院を目指します。

患者様の権利と責務

- 1. 平等な治療を受ける権利があります。**
患者様は、その社会的経済的地位、国籍、人種、宗教、年齢、病気の種類によって差別されずに、平等な治療を受ける権利を持っています。
- 2. 治療を自己決定できる権利があります。**
患者様は、医師による明確でわかりやすい言葉で十分な説明を受けた後で、治療を受ける権利、あるいは治療を受けることを拒む権利があります。
- 3. 情報を知る権利と情報を提供する責務があります。**
患者様は、医師による診断・治療、または変わり得る治療方法・予後、今後予測される問題に関して知る権利を持っています。患者様は、自身の病状や健康に関する正確な情報を提供し、治療に積極的に参加する責務があります。
- 4. セカンドオピニオンを受ける権利とプライバシーが守られる権利があります。**
患者様は、自分の医療内容に対して、医師と共同して選択する権利、他の医師からの意見・相談を得る権利、いかなる場合であっても人格的に扱われ、患者様自身の診療に関する全てのプライバシーに関して、万全の配慮を受ける権利を持っています。
- 5. 相談する権利があります。**
患者様は、十分な情報を得、利用可能な財政的支援について相談する権利を持っています。
- 6. 良質な医療を速やかに受ける権利があります。**
患者様は、効果的医療行為を速やかに行われることを要求する権利、継続的に支持、検討された質の高い医療を受ける権利を持っています。
- 7. 病院秩序を守る責務があります。**
患者様は、全ての患者様が安全で良質な医療を受けられるように配慮して頂くとともに、職員が適切な医療を行うことを妨げないよう協力する責務があります。また、医療費を適正に支払う責務があります。

早期退院に関するご理解とご協力のお願い



当院は、地域の医療機関との連携・協力を中心として診療を行っております。

「かかりつけ医」から紹介された急病の方や大きな病気が疑われる患者様の検査や治療を行います。その結果、患者様の病状が安定した場合、もしくは当院での入院治療が終了したと担当医師が判断した時点で退院または、「かかりつけ医」のもとで治療を継続していただきます。

また、脳や心臓疾患、多発外傷などの患者様を受け入れる**救急告示病院**です。そのため、重症あるいは病状が不安定な患者様をいつでも受け入れられるよう常に**空き病室を確保**しておく必要があります。

このような理由から、退院目標に到達され病状が安定した患者様にはなるべく**早期に退院**していただき、他の医療施設やご自宅で療養されることをお願いしております。また、患者様やご家族様が安心して退院を迎えられるようケアマネジャー及び医療機関と情報の共有をさせていただきます。

入院から退院後の転院、療養生活につきましては、「医療相談」窓口を設けてご相談を受けておりますのでご利用ください。

入院手続きのご案内

予約入院

1階総合受付前の発券機にて『入院受付』の番号札をお取りになってお待ちください。他の入院患者様もいらっしゃいますので、手続き等でお待ち頂くこともございますがご了承ください。

緊急入院

8:30～1階総合受付、17:00～救急外来受付

マイナンバーカード/健康保険証、入院申込書兼誓約書、保険給付外サービス利用同意書を受付にご提出ください。

※マイナンバーカード/健康保険証をお忘れの場合、速やかにご提示ください。

確認させていただくもの

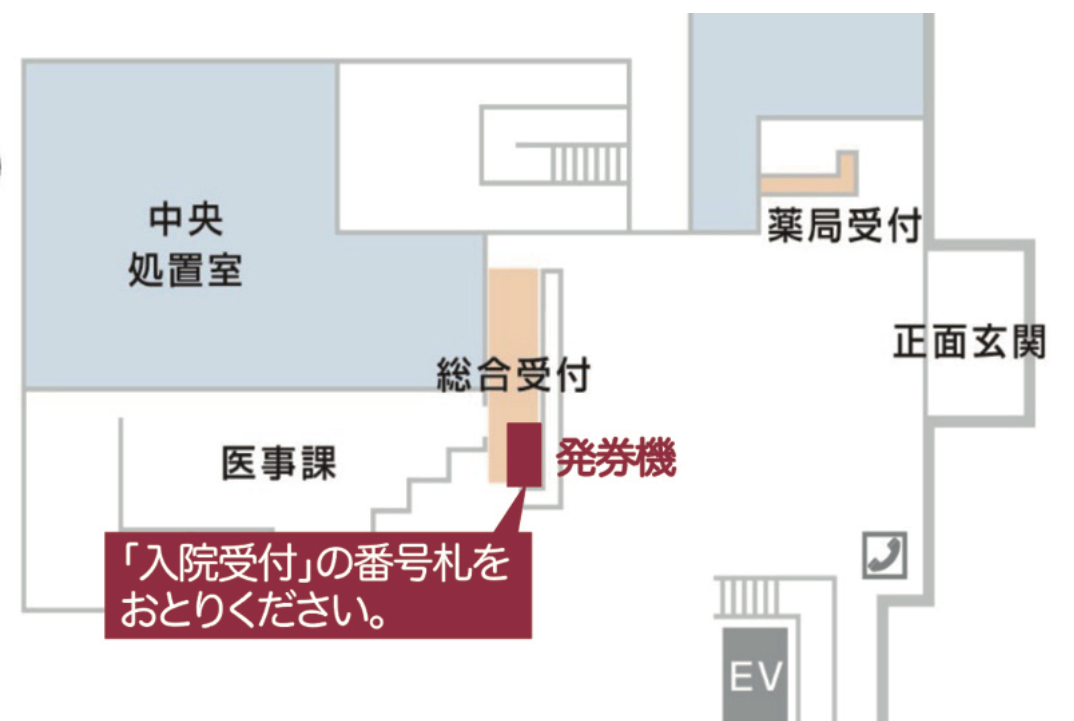
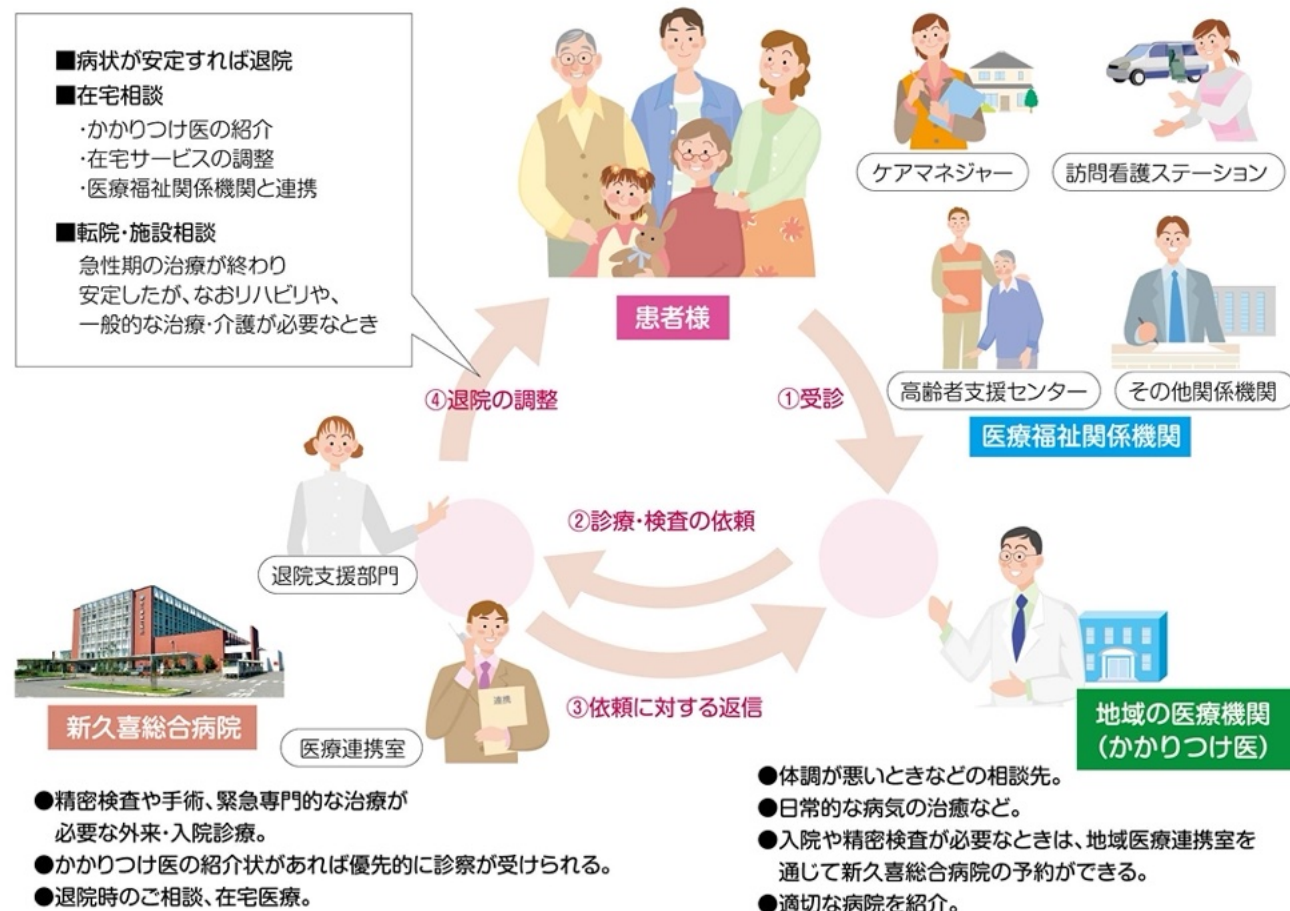
受付で確認

- マイナンバーカード/健康保険証
- 介護保険証(該当者の方)
- 診察券
- お薬手帳
- 各種公費受給者証(該当者の方)
- 限度額適用認定証 ※確認後、すぐに返却いたします。

ご提出いただくもの

受付で提出

- 入院申込書兼誓約書
- 保険給付外サービス利用同意書 ※押印の上、ご提出ください。
- 退院証明書(お持ちの患者様のみ) ※上記以外の別紙書類は必要事項を記入のうえ、病棟にご提出ください。



入院時の持ち物について

入院時に持参していただくもの

- 上に羽織るもの ■ 下着(肌着) ■ くつ下
- マスク ※院内では原則マスクの着用が必要となります。
- パジャマ(寝衣) ■ タオル(大・小)
- 洗面道具(歯ブラシ、歯磨き粉) ■ ティッシュペーパー
※有料にて病衣、タオル(大・小)、洗面道具、ティッシュペーパーの入院セットの貸出も行っております。(別紙 入院セットサービス (株)小山メディカルサービス 参照)
- 滑りにくい履物(かかとがあるもの) ■ プラスチックコップ
- イヤホン(個室以外でテレビを使用される患者様) ■ 電気カミソリ等
- 服薬中のお薬、お薬手帳
※現在服用されている全てのお薬をご持参いただきますようお願いいたします。
- 必要時(義歯、補聴器、めがね、コンタクトレンズ、各々の収納ケース)

持ち物に関する注意事項

- 持ち物や金品の盗難・紛失に関して、当院は一切の責任を負いかねます。
- 多額の現金・貴重品(貴金属類)並びに刃物等(ハサミ・ナイフ・かみそり)の危険物のお持ち込みはご遠慮ください。
- 盗難・紛失を防ぐため、持ち物には必ずお名前を書いてください。
- 入れ歯・補聴器・メガネの管理は患者様本人でお願いします。
- セーフティボックス(有料)のご利用をおすすめします。
- 電気機器(パソコン・ラジオ・音楽プレーヤー・電気毛布等)の持ち込み、使用を希望される場合はナースステーションにお申し出ください。
- フリーWi-Fiをご利用いただけます。(デイルームのみとなります。)
- 不必要なもの(使用しない衣類など)はお持ち帰りください。

有料病室を希望される場合は、入院申し込み時にご相談ください。利用状況によりご希望に添えない場合がございますのであらかじめご了承ください。

有料病室の金額はご入室時間(ご利用時間)に関わらず1日(0時~24時)当たりの金額(税込)となります。

種 別	金額(税込)	トイレ	シャワー	浴 室	床頭台
2人部屋	3,300円				●
個室A	5,500円	●			●
個室B	6,600円	●	●		●
個室C	9,900円	●	●	●	●

※患者様の病状や状態又は他に個室治療が必要な患者様がいらっしゃる場合は、病室の変更をお願いすることがございますのであらかじめご了承ください。

※個室でのシャワーは20時以降使用をお控えください。また使用する場合は病棟看護師へお声がけください。

※床頭台のご利用にはテレビ・保冷庫・セーフティボックスを含みます。



特別の療養環境の提供に関するご案内

入院費のお支払いについて

1. 退院時までの診療が支払いに該当します。
2. 入院費は月末締めで計算し、翌月10日頃に請求書を病室にお届けします。請求書を受け取ってからその月の月末(※土日祝日は除く)までにお支払いをお願いいたします。また、退院される方は、その当日にご精算をお願いいたします。
3. 土日祝日に退院された方は翌診療開始日に当院からご連絡いたします。

お支払い

平日 8:30~17:00 1階総合受付①番窓口

クレジットカードのご利用も可能です。

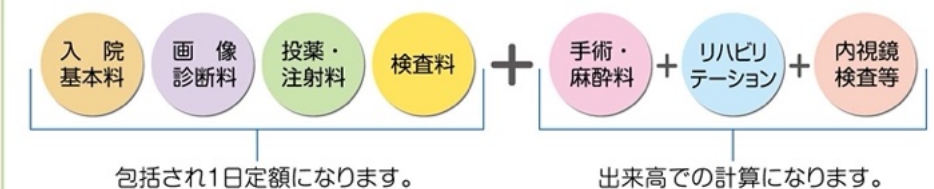
土日・祝日はご精算いただけません。退院日が休日にあたる場合は、退院後に平日の上記時間帯にご来院いただき精算をお願いいたします。

※領収書の再発行は行えません。紛失には十分ご注意ください。

診療費の計算方法について

◎ 包括払い方式(DPC)

入院基本料、画像診断料などの診療内容をまとめて計算する計算方法。



◎ 出来高払い方式

今まで実施した診療内容を全て合計していく計算方法。



当院は、平成20年4月より、厚生労働省に承認された「DPC対象病院」です。患者様の病気・病状を基に手術(処置)施行の有無、合併する病気の有無などによって、国に定められた1日当たりの定額の点数を基本に医療費を計算する方法を採用しています。ただし、全ての診療行為が包括される訳ではなく、出来高での請求項目も存在しますので、「包括部分+出来高部分」が患者様の総診療費となり、各保険の自己負担割合が請求額となります。

なお、全ての入院患者様が対象になるわけではありません。病気の種類によっては従来の「出来高払い方式」で医療費を計算する場合もあります。この他、労災保険、自費診療、治験等の方は、従来の「出来高払い方式」になります。

包括部分
+
出来高部分



高額療養費制度のご案内



高額療養費制度とは、医療費が高額になった場合にお支払いが自己負担限度額までになる制度で、「オンライン照会」を行うか、「限度額適応認定証」を提示いただく方法があります。

当院ではオンライン照会による限度額認定証の確認をお勧めしております。オンライン照会に同意をいただくと、窓口による申請手続き及び、限度額認定証の提示が不要となります。オンライン照会を希望される方は「入院申込書兼誓約書」の所定欄にご同意をお願いいたします。

限度額適応認定証をご提示いただく場合、手続き方法は加入している保険によって異なりますので、保険証の発行機関にお問い合わせください。

※保険料の滞納がある方は限度額認定証が発行できません。
 ※国民健康保険で、確定申告をされていない場合、区分がアになります。
 ※オンライン照会の場合、当院でのみ区分が適用されます。
 ※保険証の切り換え時期や確定申告直後は、データが反映されない場合があります。
 上記の場合でオンライン紹介を利用される場合は、事前にご連絡ください。

入院時食事療養費の標準負担額について

入院中の食材料費相当にかかる費用のうち、食事療養費標準負担額を患者様にご負担いただきます。

区 分			食事療養費標準負担額	
一般の方			490円	1食あたり
指定難病の方			280円	
市町村民税 非課税の方	下記以外で直近1年間の 入院日数	90日以内	230円	
		91日以上	180円	
	対象者が70歳以上かつ世帯全員が 所得なし		110円	

※市町村民税非課税の方は、食事療養費標準負担額減額認定証をご提示ください。

日常生活上のサービスに係る費用。保険診療と直接関係のない日常生活上のサービスにつきましては、下記の料金をお支払いいただきます。サービスをご利用の場合は、申込用紙に必要事項をご記入のうえ、ナースステーションまでお申し込みください。

種 別		金 額(税込)	
床頭台(テレビ・保冷庫・セーフティボックス)		770円	1日あたり
紙オムツ	フラットタイプ	55円	1枚につき
	パッドタイプ		
	テープ止めタイプ(S～L)	138円	
	パンツタイプ(M～LL)		
私物洗濯		715円	1ネットあたり
松葉づえ貸し出し料金(預り金)		10,000円	
車いす貸し出し料金(預り金)		30,000円	

その他、診断書・証明書等の料金につきましては別紙「**保険給付外サービス利用同意書**」をご確認ください。



入院中の生活について

入院後に受けられる治療や手術について、『入院診療計画書』などを用いてご説明いたします。検査や治療の内容、看護の内容などについてご不明な点やご質問がありましたら主治医、看護師にお申し出ください。

診療体制について

入院中は、外来主治医と異なる医師が担当することがありますが、外来主治医とは相互に情報を交換しながら連携して治療に当たっておりますのでご安心ください。

看護体制について

当院では患者様を重症度別に看護する体制をとっております。患者様の病状に応じて安全でより良い看護サービスを提供するため、重症の患者様には看護師をより多く配置している病棟での看護を提供します。病状の回復に伴い一般病棟へ移っていただくこともあります。

診療科の回診について

回診は定期的に行っております。担当医師、看護師、薬剤師、理学療法士、作業療法士、栄養士、医療連携室スタッフ等で患者様により良いケアの提供を回診時に検討します。

起床時間・消灯時間について

起床時間は**6:00**、消灯時間は**21:00**となります。

お食事について

食事は、医師の指示により、治療の一環として病状や年齢に応じた食事(一般食・特別食)をご用意いたしますので、その他の飲食はご遠慮ください。

食事配膳時間は、朝食(8:00)昼食(12:00)夕食(18:00)です。

※病棟により若干時間が前後いたしますのであらかじめご了承ください。
 ※配膳された食事につきましては、なるべく配膳された時間帯に飲食してください。食中毒防止のため、残された食品(特に牛乳等の消費期限の短い食品)を保管することはお控えください。

特別治療食を処方された患者様には、医師の指示に沿って管理栄養士が入院・集団栄養指導を行っております。入院・集団栄養指導料の会計は、入院料と共に請求されます。

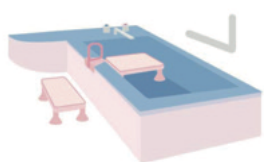
食物アレルギーのある患者様は、病棟看護師にお申し出ください。また、食事や、栄養に関する事については、管理栄養士がご相談をお受けいたしますので、主治医又は病棟看護師にお申し出ください。

病状によっては、食事制限のある方もいらっしゃいます。患者様同志の食べ物のやりとりはおやめください。

入浴について

【急性期病棟】 担当医又は病棟看護師にご確認ください。

【回復期病棟】 週3回(隔日)病棟内のシャワー室又は3階の浴室で行います。





面会について

※新型コロナ感染に伴い随時、内容が変更になる場合があります。

入院患者様の安静療養の確保と、医師の診療の妨げにならないよう面会時間を定めていますので、厳守してください。また、1階のフロアでの滞在は外来診療等の妨げとなりますので、各病棟のデイルームをご利用ください。

【面会時間】 平日・土日祝日 14:00~17:00 (※16:40最終受付)

【対象病棟】 全病棟

【受付場所】 平日:1階エレベーター前 / 土日祝日:かえで外来前

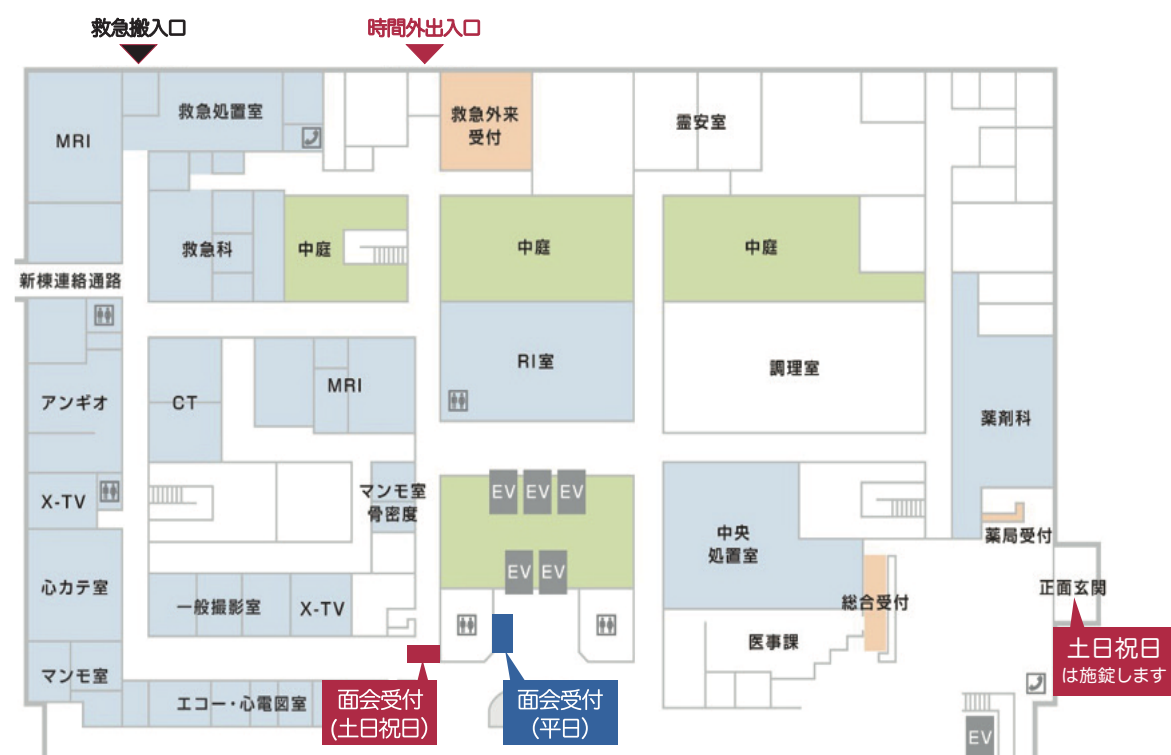
- 面会が可能な方は、**家族・キーパーソンのみ**とさせていただきます。
- 患者様への面会は1日1回3名まで**とし、面会時間は**20分以内**でお願いいたします。
- 面会受付で面会札を受け取った後、病棟のスタッフステーションにお声かけください。
- 土日祝日は正面玄関を施錠しておりますので、時間外出入口よりお入りください。

【注意事項】

- マスクの着用と手指消毒**をお願いいたします。
- 面会は**中学生以上のご家族のみ**とさせていただきます。
- 面会時の飲食や、飲食物の差し入れ、ペットの持ち込みはご遠慮ください。
- 37℃以上の発熱、のどの痛み、咳などの症状がある方はご遠慮ください。
- 1ヶ月以内に新型コロナに感染した方、2週間以内に新型コロナの感染者と接触した方はご遠慮ください。
- 面会后、5日以内に発熱等の症状が出た場合には、病院までご連絡ください。
- 病状によっては、面会をお断りする場合や面会時間を制限させていただくことがあります。
- 注意事項を守れない場合、面会をご遠慮いただくことがあります。
- 他の患者様の妨げになるような行動は控えください。
- 事前に入院病棟を確認してからご来院ください。

【衣類等の荷物の持ち込みについて】

- 入院患者様への荷物の持ち込み及び荷物の回収は、上記**面会時間内に限らせていただきます**。 ※ただし、緊急入院等は除きます。



付き添いについて

付き添いについて、当院では患者様の付き添い看護は認めておりません。諸事情により家族の方で付き添いを希望される場合は、病棟看護師長に相談の上、担当医の許可を得た場合に限って付き添うことができます。

外出・外泊について

入院中の外出・外泊は、病状に影響するため、原則できません。やむを得ず外出や外泊を希望される場合は、必ず医師または看護師にお申し出いただき、許可を受けてください。

無断で外出や外泊をされた場合は、当院での治療を受ける意思がないものと判断し、退院とさせていただきます。

テレビ・保冷库・セーフティボックスのご利用について

テレビ・保冷库・セーフティボックスのご利用を一式として1日あたり770円(税込)にて貸与いたします。ご利用の場合は、別紙「**保険外給付サービス利用申込書**」に必要事項をご記入のうえ、お申し込みください。

テレビ視聴時の注意事項

- ・消灯時間後のテレビのご視聴はお断りしております。
- ・大部屋でテレビをご視聴の際は必ずイヤホンを使用してください。(イヤホンは売店にて販売しております)

※他の患者様の療養にご配慮ください。ルールを守っていただけない場合には退院していただく場合がございますので、ご理解とご協力をお願いいたします。

セーフティボックス利用時の注意事項

- ・貴重品は、原則持ち込まないでください。やむを得ず持ち込む場合は、最小限にしてセーフティボックスをご利用くださいますようお願いいたします。
- ・鍵の管理はご本人様をお願いいたします。

※鍵の紛失は、病棟職員までお知らせください。なお、紛失弁償代金500円(税込)は実費負担となりますのでご了承ください。

病室の環境について

- ◎ ナースコールをベッドの横に設置しております。ボタンを押しますと、看護師が病室に伺います。
- ◎ 感染予防の為に必ず手指消毒を行ってから病室にお入りください。病室の入口に設置している消毒薬をご利用ください。薬液を手にとり、指間にもよくすり込み、乾燥するまで摩擦してください。
- ◎ 清掃員が病室床の環境整備を毎日行います。



喫煙及び飲酒について

- ◎ 当院敷地内は、全面禁煙となっております。
- ◎ 入院中の飲酒はご遠慮いただきます。
- ◎ 入院中に敷地内で喫煙・飲酒をされた場合には、退院して頂くことがあります。

患者様の安全のために

- ◎ 誤認防止の為に診察券番号・お名前・生年月日・バーコードをプリントしたリストバンドを手首（足首）に装着しますので、装着時に再度ご自身でご確認ください。
- ◎ リストバンドは、退院時に病棟看護師が外します。
- ◎ お薬を渡す時、点滴や輸血をする時、手術を受ける時、検査・採血をする時、配膳をする時にお名前・生年月日を伺います。職員と一緒に安全の確認にご協力ください。
- ◎ 患者様の安全に配慮し、看護用具を使用して保護させていただきます。やむを得ず保護帯、離床センサーの必要な時は、ご了解を得て使用します。ベッドから離れますと、離床センサーのクリップが外れ、ナースコールで危険を知らせます。

入院生活での注意事項

- ◎ 病状及び治療方針の説明に際しては、ご本人以外で特定の方（キーパーソン）を決めていただき、同席をお願いいたします。
- ◎ 病院内での携帯電話は決められた場所以外では使用しないでください。生命維持装置に影響を及ぼし、重大な事故に繋がる恐れがありますので、ご協力のほどお願いいたします。なお、使用可能な場所については、掲示を行っておりますのでご確認ください。
- ◎ 病室では大きな声で話したり、テレビ・ラジオの音量等、他の患者様の迷惑にならないように注意してください。
- ◎ 飲食物の持ち込みは、療養に影響を及ぼすことがあります。特に、『生もの』は食中毒防止の観点からのご遠慮ください。
- ◎ 火災や地震、その他の災害が発生した場合は、職員による避難誘導の指示に従い、落ち着いて行動されますようお願いいたします。なお、入院時には必ず避難経路をご確認ください。
- ◎ 当院では、患者様取り違え防止及び業務を適切かつ安全に実施する観点から、原則として病室における名札、ベッドネームの掲示を行っております。掲示を控えた場合は、病棟看護師にお申し出ください。なお、このことで患者様の不利益になることはありません。
- ◎ 院内でのいかなる身体的暴力や暴言、セクシャルハラスメント行為、院内での窃盗行為、または、解決しがたい要求を繰り返す等の迷惑行為により業務を妨げた場合は退院を勧告する場合があります。あらかじめご了承ください。
- ◎ 当院では患者様やご家族様からの贈り物は一切お断りしております。
- ◎ 患者様や職員のプライバシー及び病院における個人情報保護のため、病院内において無断で撮影や録音をすることはご遠慮ください。
- ◎ 大部屋でのノートパソコンの使用はご遠慮ください。使用される際は、デイルームをご利用くださいますようお願いいたします。
- ◎ 生花等の管理は患者様又はご家族様で行ってください。

入院中の他医療機関受診について

保険診療の制度では、**入院中に他医療機関を受診し、薬の処方（内服薬、目薬、軟膏湿布など）を受けることは原則できません。**他医療機関への受診が必要な場合は、当院主治医に必要性を確認した上で手続きを行いますので、担当看護師にお申し出ください。**当院に相談せず、他医療機関を受診された場合は、その医療費は実費で患者様のご負担になります**のでご注意ください。

退院について

- ◎ 退院は医師の許可により決定します。
（退院は原則午前10時となっておりますので、ご協力お願いいたします。）
 - ◎ 退院当日にはお会計の準備が整い次第、患者様へ職員が連絡いたします。
 - ◎ お薬のある方は、退院時に薬剤師、または看護師がお渡しします。
 - ◎ 入院費のお支払いは、病棟から1階総合受付まで降りていただき①番会計窓口にてご精算いただきます。退院日にお支払いになる方は、お支払い終了後にご帰宅となります。
- ※退院日が休日にあたる場合は、翌診療開始日以降にご精算いただきます。
詳細はP.6「入院費のお支払いについて」をご参照ください。

診断書・証明書等の申込み

退院日以降、1階総合受付にてお申し込みください。
【受付時間】平日 8:30~17:00
午前中は、外来診療を行っておりますので混雑が予想されます。午後にお申し込みされることをお勧めいたします。
申込の際は、次のものをお持ちになり1階総合受付までご来院ください。
◎ 診断書・証明書の原本 ◎ 診察券 ◎ 身分証明書（保険証、運転免許証など）
◎ 委任状（代理人が受け取られる場合のみ）
書類の出来上がりの目安は申込みから平均3週間程度となります。出来上がりましたら職員から連絡させていただきます。

駐車場のご利用について

内容をご確認のうえ、駐車場をご利用ください。
スペースの都合上、入院される患者様の入院期間中の駐車はご遠慮いただいております。ご家族の送迎や公共交通機関によりご来院をお願いします。
なお、手術の立ち会い、医師からの説明等、当院からお呼びした場合は駐車料金の無料処理を行っております。無料処理の手続きを行う際には、病棟看護師の印鑑が必要となりますので、必ず病棟で押印を受けてください。

無料・割引処理は下記の場所でお手続きをお願いします。
・**無料処理（手術の立ち会い、医師からの説明等、当院からお呼びした場合）**
◎総合受付・各カウンター（平日8:30~17:00）
◎救急外来受付（時間外出入口そば 平日17:00~8:30及び土日祝日）
・**割引処理（自家用車で外来受診そのまま当日入院された場合1泊500円）**
◎**駐車場管理小屋（平日8:00~15:30）**
※土日祝日退院の方は割引なしの金額でお支払いいただき、後日精算となります。
必ず領収書をお取りください。
・**割引対象外（30分まで無料、30分以降は1時間毎に100円。1日最大2,400円）**
◎お見舞いの方（ご家族様を含む）
◎予定入院の患者様で入院期間中に継続して駐車場をご利用された場合
◎予定入院患者様の送り、退院患者様のお迎えの場合

なお、当院は駐車場での事故等についてはいかなる理由であっても一切の責任を負いかねます。

患者相談窓口 のご案内

当院では、患者様に安心して治療を受けていただくために、患者相談窓口を設置しています。疾病に関する医学的な質問や、入院に関して起こる様々な生活の不安や悩み等、内容に応じて、医療安全担当者、医師、看護師、薬剤師、社会福祉士（ソーシャルワーカー）、事務職員、栄養士などの各担当者をご相談お受け致します。

ご相談窓口 地域医療部：相談窓口にお声掛けください。

受付時間 月曜から金曜日 8:30~17:00

※入院中の患者様は、担当医又は病棟看護師にお申し出ください。

個人情報保護

当院では、患者様に安心して治療を受けていただくために、安全な医療をご提供するとともに患者様の個人情報について利用目的を明確にし、その取り扱いに万全の体制で取り組んでいます。

《個人情報の利用目的について》

患者様の個人情報は定められた目的で利用させていただきます。利用目的は各掲示板にて掲示しておりますのでご参照ください。これら以外の目的で患者様の個人情報を利用させていただく場合には、改めて患者様から同意をいただくことしております。

ご不明な点につきましては、下記の窓口までお気軽にお尋ねください。

【場所】1階総合受付 【時間】平日 8:30~17:00

研修生・実習生の 受け入れに ついて

当院は臨床研修指定病院として指導医の監督のもとに、研修医（医師免許を取得した1年目・2年目の医師）も診療にあたります。これからの医療を担う医師を養成するために皆様のご理解とご協力をお願いいたします。

看護師・医療技術者・事務などの医療スタッフの研修・実習も積極的に受け入れるとともに、さまざまな職種の学生が臨床実習を行っております。患者様のご理解を得た上で、これらの実習生が指導者の下で処置等を行う場合がありますが、ご不満等ございましたら遠慮なくお申し出ください。

特定行為について

当院は特定行為研修を修了した看護師が、医師の指示に基づいて患者様に説明し、同意を得て特定行為を実施しております。実施にあたっては、安全に十分配慮して行います。また、患者様がこれを断ったとしても不利益を受けることはありませんので、ご理解とご協力をお願いいたします。

特定行為とは、専門的な研修を受けた看護師が、医師の指示を受けて実施する特定の診療補助行為です。特定行為を実施することで、患者様の状態に迅速に対応することが可能となります。

サービスの ご案内



売店/1階東側

◎平日(7:30~18:00)◎土曜日(8:00~15:00)◎日曜・祝日(8:00~14:00)
雑誌・新聞・日用品・宅配(ゆうパック)・簡単な飲食物など

CAFÉ CORE(カフェコア)/1階東側 売店奥

◎平日(9:00~17:00) ※土日・祝日は休業
焼きたてぱん・お食事・お飲物など

ATM/1階東側 売店・カフェイトインコーナー

◎ATMは24時間ご利用できます。

コインランドリー/5階 屋上リハガーデン

◎利用時間(9:00~15:00)※ご利用の際は各ナースステーションへお声がけください。

自動販売機/1階西側・3~5階デイルーム

ウォーターサーバー/1階「救急外来待合室」付近・3~5階デイルーム

公衆電話/正面玄関入口横・1階「救急外来待合室」付近

郵便ポスト

◎正面玄関をでて右側

ご意見・ご要望

今後もより良い病院・良い医療・良い療養環境の提供を目指してより一層の努力を惜しまないつもりです。どうぞ、遠慮のないご意見・ご要望をお寄せください。

なお、ご意見・ご要望の投函は正面玄関入口横または各病棟のデイルームに設置されているご提案箱「患者さまの声」へお願いいたします。

皆様からのアンケートやお手紙の内容は真摯に受け止め、改善に努めます。