

ともに vol. 21

～患者様と共に、地域の皆様と共に、職員と共に～

新年のあいさつ 院長・看護部長

所沢美原総合病院 開院

大忘年会

第一回 院内バスケットボール大会開催

神経外視鏡(ORBEYE)

おうちでできる健康体操

むすびプロジェクト



新年のご挨拶



新久喜総合病院
院長 志田 晴彦

2024年が皆様にとって佳き年になりますように。本年も埼玉東部地域における新久喜総合病院の役割をさらに充実させるよう、職員一同力を尽くす所存です。

昨年5月の連休明けから新型コロナウイルスが5類感染症扱いとなり、多くの社会活動がコロナ前の状況に戻ってきました。一時は重症の患者様を含めて満床だった、駐車場に仮設したコロナ専用病棟も解体されました。しかしながら救急患者様の中にはまだまだコロナ罹患の方も多く、インフルエンザとも合わせて発熱対応の外来を継続し、入院患者様は本館の各病棟での個室管理で対応しております。新型コロナウイルスに対する対策の重要性を身に沁みて経験したこの4年間で、ひきつづき各種の感染症管理に努めてまいります。

当病院はJAからの経営を引き継いで本年4月に丸8年を迎えます。この間に人材の確保と教育、病棟や手術室、リハビリ室などの拡充、最新医療機器の導入とロボット手術やカテーテル治療を始めとする先端医療技術の推進などを行ってきました。

現在は一般急性期病棟293床、回復期リハビリ病棟98床の計391床で運営しております。昨年12月の実績では病床利用率は97.6%であり、入院ベッドが一杯の状態が続いています。また、12月の救急車の受け入れは695件、1日平均22件で、1年間では7000件を超えています。「断らない救急」を掲げておりますが、救急室や病棟が満床のときは止むを得ず他の医療機関にお願いすることも生じており、解決すべき今後の課題であることを痛感しております。

医師、看護師、医療技術職や事務職など各職種の連携によるチーム医療を向上させ、気持ちよく受診していただけるための環境や接遇の面を整えるよう職員一同努力いたします。本年もよろしくお願い申し上げます。

新年明けましておめでとうございます。

本年もどうぞよろしくお願い申し上げます。

年が明け、2024年がスタートいたしました。新久喜総合病院は、1月1日から多くの救急患者様が搬送され、救急病院らしい新年の幕開けでした。

昨年は、5月に新型コロナウイルス感染症が5類感染症となり、世の中の人々の活動がさらに活発化および拡大化した一年でした。新久喜総合病院としましても、4年ぶりに健康まつりを開催し、とても多くの地域住民の皆様にご来場いただきました。お子様方のソーラン節に笑顔がこぼれ、当院の理学療法士による健康体操では、皆様一緒にジンワリと汗をかく運動ができ、楽しい時間となりました。そして何よりも、とても多くの地域住民の方々と触れ合うことが出来たことをとても嬉しく思います。ご来場いただき、本当にありがとうございました。

今年は、新久喜総合病院が開院して9年目となります。新久喜総合病院は「手には技術、頭には知識、患者様には愛を」の病院理念のもと、地域の中核を支える救急・急性期病院として走ってまいりました。新たな感染症である新型コロナウイルス感染症の患者様を受け入れながら、確実な感染管理を一人一人の看護職員が身につけ、日々、患者様のために真摯に看護に取り組んでまいりました。

これからも、看護部職員一同、自己研鑽に励んでまいります。4月には、新たな看護師を迎えます。日々の看護の共に、看護師教育に取り組み、さらなる看護の質の向上に努めてまいりますので、今後とも、何卒よろしくお願い申し上げます。



新久喜総合病院
看護部長 成瀬 早苗



開院式典



所沢美原総合病院

令和5年11月25日(土) 開院

埼玉巨樹の会の
関連病院が増えました!



Tokorozawa
Mihara
General
Hospital

診療科

内科 / 呼吸器内科 / 消化器内科 / 循環器内科 / 外科 / 整形外科
形成外科 / 呼吸器外科 / 消化器外科 / 心臓血管外科 / 泌尿器科
リハビリテーション科 / 放射線科 / 麻酔科 / 脳神経外科 / 皮膚科
婦人科 / 神経内科 / 耳鼻咽喉科 / 乳腺外科 他 ※随時新診療科検討中

医療機器

MRI(1.5テスラ)2台 / マルチスライスCT(320列1台、64列1台)
一般撮影2台、透視1台 / 骨密度測定装置 / 血管撮像装置 / 内視鏡
超音波診断装置 / マンモグラフィ装置 他

志は高く
敷居は低く
懇切丁寧に

急性期
+
高度急性期

221床



社会医療法人社団 埼玉巨樹の会

所沢美原総合病院

〒359-0045 埼玉県所沢市美原町2丁目2934-3



04-2997-8199

電話受付(土日祝、年末年始を除く)
9:00~17:00



04-2997-8196





大忘年会

令和5年12月21日にパレスホテル大宮にて大忘年会を4年ぶりに開催いたしました。
職員だけではなく、外部の方を含めて約680名の方に参加いただきました。
また、医局・看護部・医技部・事務部のチームによる余興もあり、とても有意義な時間を過ごすことができました。
他部署との交流もでき、今後の業務に活かしていければと思います。
今後も変わらず地域に根差した病院、また患者様に寄り添った医療を提供できるように取り組んでいきます。

総務課 山岸





院内 第一回 バスケットボール 大会開催

令和5年10月19日(木)に院内バスケットボール大会を開催いたしました。

試合に出場した職員は約120名、応援も含めると150名以上の職員が参加してくれました。各チームの力を平等にする為、男性3名、女性2名のチーム編成で試合を行いました。試合中の選手交代は何度でも可能となっており、どの試合もとても白熱していました。決勝戦は「4階病棟・リハビリ混合チーム」VS「5階病棟・リハビリ混合チーム」の試合でした。両チームとも互いに譲らず逆転に次ぐ逆転で、最後は「5階病棟・リハビリ混合チーム」の内田さんがブザービーターで優勝となりました。

新型コロナウイルス感染症も5類感染症となり、今後も感染対策をきちんと行いつつ様々な院内行事を企画していきたいと思います。

労働安全衛生委員会





神経外視鏡

OLYMPUS 社製

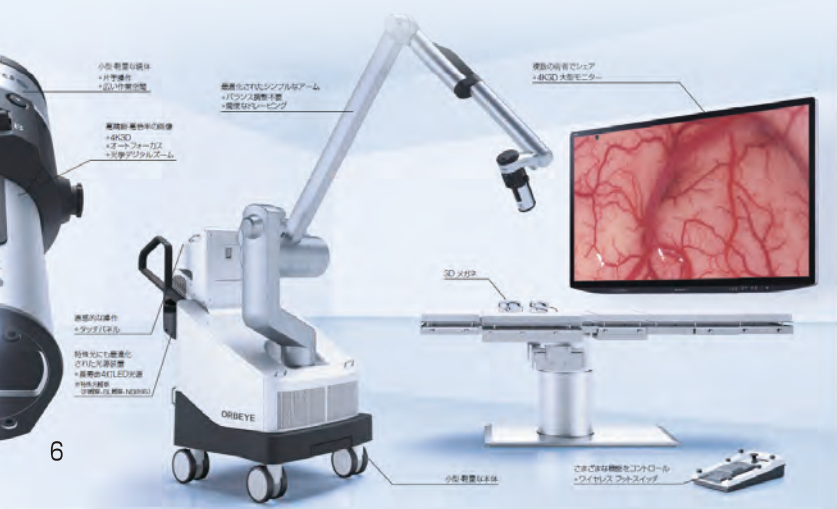
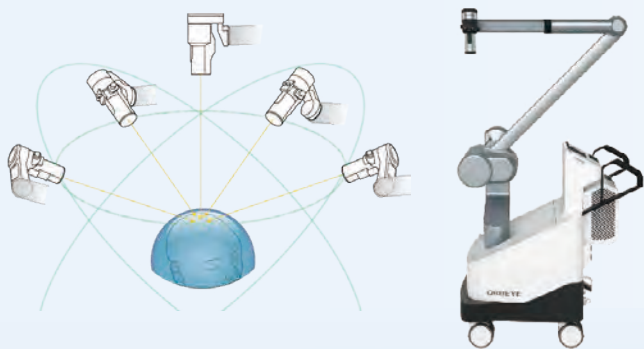
ORBEYE

(オーブアイ)

2023年12月から、顕微鏡に変わる新たな手術支援機器である外視鏡(ORBEYE)を導入しました。

1

手術可能な視野角、操作角が広くなり、広い範囲で高精度な手術操作が可能。



2

術中の患者様の姿勢(体位・頭位)の自由度が広がり、執刀医の姿勢による手術操作の制限が少ない。



3

大画面、高精細(4Kディスプレイ)、3D画像を関係するスタッフ全員で共有でき、手術サポートが容易になる。



従来の手術顕微鏡と比べて、①・②・③などの利点があり、患者様にとっては手術時間短縮などの直接的なメリットがあります。

また、術者疲労が軽減することで、より安全で確実な手術を行えるなど、間接的なメリットもあります。より精度の高い手術画像を共有できるため、次の世代の執刀医の育成にも貢献できると考えています。



脳神経外科副部長
藤村 陽都

おうち
で
できる

健康 体 操



こんにちは!! リハビリテーション科 健康教室委員の金です。
コロナウイルスによる行動制限緩和により外出の機会が多くなってきたのでは
ないでしょうか。運動習慣を取り戻すために自宅で行える簡単な体操を紹介します!



スクワット 10回×3セット

足を肩幅に開いた状態で、膝をゆっくりと曲げていきます。
背筋を伸ばしながら行いましょう!



ランジ 10回×3セット

両足をそろえた状態から一歩前に足を踏み出し、ゆっくりと膝を曲げながら体重を前足にかけていきます。
背筋を伸ばしながら行いましょう!



足上げ 10回×3セット

膝を伸ばした状態で、片足を横にまっすぐあげていきます。
体が傾かないように意識しましょう!



膝のちょこっとアドバイス

膝関節は活動中に度々痛めることが多い複雑な関節です。
特に高齢者に多く、膝が曲げにくい、伸ばしにくいなどの症状があります。
原因はさまざまですが、筋肉の低下、関節のすり減りなどが要因です。
痛みが出ない範囲での日常的な運動習慣をつけていきましょう!



新久喜総合病院 リハビリテーション科
健康教室委員会

むすび プロジェクト



「むすびプロジェクト」は当グループのリハビリ病院を退院された患者様が、
退院後もその人らしく生きいきと生活していただけるよう、支援するための取り組みです。
今回はその取り組みのひとつをご紹介します。

第2回 むすびプロジェクト研修会 ～地域の事業所との連携～

令和5年11月27日に関東カマチグループ17病院の職員を対象にむすびプロジェクト研修会を開催しました。第2回目となった今回は、蒲田リハビリテーション病院を退院された患者様と退院後の支援に関わられた介護支援専門員・自立訓練事業所の理学療法士・訪問リハビリの作業療法士、地域の支援事業所スタッフ5名をお招きし、シンポジウム形式で開催しました。脳卒中を発症後に新規就労を目指している事例を通して、回復期リハビリテーション病院、地域の支援事業所との連携についての経緯や支援内容と今後の支援について、ご講義をいただきました。総勢350名程のグループ病院の職員が現地・Zoomにて集い退院後の地域の支援事業所との連携の大切さに関する知識を深めました。患者様の声を直接聞いたこともとても貴重な機会となりました。今後も患者様へのサービスの質の向上につながるよう研修会を企画していきます。



▲ 現地・ZOOMを合わせて約350名が参加しました。

スタッフ募集



新久喜総合病院

新久喜総合病院は、24時間365日「断らない病院」として、地域に必要とされる2次救急に対応し、高度な入院機能の特徴として、急病人や重傷者を治療する医療機関です。

また、災害拠点病院としての機能を有しており、災害派遣チーム(DMAT)及び埼玉県特別機動援助隊(埼玉SMART)として活動しています。

さらに地域医療支援病院として、地域医療のより質の高い医療を提供できるよう病診連携・病病連携・介護連携にも力を入れております。

病院概要

開設：2016年4月1日

診療科目：内科/消化器内科/循環器内科/呼吸器内科/代謝・糖尿病内科/腎臓内科/脳神経内科/外科/呼吸器外科/心臓血管外科/消化器外科/乳腺外科/小児外科
肛門外科/整形外科/脳神経外科/形成外科/リウマチ科/皮膚科/泌尿器科/婦人科/眼科/耳鼻咽喉科/リハビリテーション科/放射線科/麻酔科/救急科/病理診断科

看護基準：急性期病棟：7対1 ICU：2対1 HCU：4対1 回復期リハビリテーション病棟：13対1

募集職種

看護師・准看護師・看護助手・薬剤師・検査技師・放射線技師・臨床工学士・社会福祉士・理学療法士
作業療法士・言語聴覚士

※詳細はホームページをご確認ください。https://shinkuki-hp.jp

■所在地 埼玉県久喜市上早見418-1

■お問い合わせ先 TEL 0480-26-0033



健康教室

日時	講演テーマ	講師	会場
3/7 (木)	15:00 リハビリ体操 リハビリ体操で楽しみながら心と体のリフレッシュをしましょう!	リハビリテーション科 OT 三村・ST 小野	第一会議室A
	15:30 病院の機械を操作してみよう(人工呼吸器) 臨床工学士は「いのちのエンジニア」と呼ばれています。	臨床工学科長 兼 医療技術部長代行 大澤 誠之	
3/14 (木)	15:00 リハビリ体操 リハビリ体操で楽しみながら心と体のリフレッシュをしましょう!	リハビリテーション科 OT 森・PT 成國	第一会議室A
	15:30 認知症のお話 認知症看護認定看護師のお話です。	看護部 柿元 浩幸	
3/21 (木)	15:00 ハープ演奏会 2021-2022年春に開催された「葉加瀨太郎オーケストラコンサート The Symphonic Sessions」のメンバー。	特別顧問 宮本 あゆみ	第一会議室A
	15:30 糖尿病のお話 症状として頻尿・皮膚の乾燥・急激な体重減少・疲れやすい等ありますが…	代謝糖尿病内科 真下 大和	
3/28 (木)	15:00 リハビリ体操 リハビリ体操で楽しみながら心と体のリフレッシュをしましょう!	リハビリテーション科 OT 森・PT 成國	第一会議室A
	15:30 男の健康・女の健康 今回はどんなお話でしょうか?お楽しみください。	健康管理センター長 千田 彰一	

皆様へのお願い ご来場の際はマスク着用をお願いいたします。発熱症状・せき・呼吸苦等の症状がある方の参加はご遠慮いただきます。

毎週木曜日開催 (祝祭日・年末年始を除く)

※当日参加可能です。どなたでもお気軽にご参加ください。(参加費無料)

尚、当日の講師が変更になる場合がございます。何卒、御了承下さいませようお願い申し上げます。TEL:0480-26-0033(代)

お問い合わせ先

新久喜総合病院 地域医療課 担当:伊藤、江里原

編集後記

花の便りが届く季節となりました。
早いもので当院も新久喜総合病院となり8年が過ぎ、地域の皆様に支えられてここまで来ることができました。
まだまだ朝夕冷え込む日もございますが、皆様くれぐれもご自愛ください。

健康管理センター 森

新久喜総合病院 広報誌

ともに vol. 21

～患者様と共に、地域の皆様と共に、職員と共に～



社会医療法人社団 埼玉巨樹の会

新久喜総合病院

〒346-8530 埼玉県久喜市上早見418-1

https://shinkuki-hp.jp

TEL 0480-26-0033 FAX 0480-44-8026



お車の場合
国道3号、久喜市上早見の交差点を菖蒲方面に曲がり約250m(久喜ICより約3分)

電車の場合
JR宇都宮線・東武伊勢崎線 久喜駅下車、徒歩約30分

バスの場合
[朝日バス]久喜駅西口から約10分
▶久西01 久喜駅西口～新久喜総合病院前～菖蒲仲橋
▶久西02 久喜駅西口～新久喜総合病院(玄関)～菖蒲仲橋

[久喜市内循環バス]
▶除堀・所久喜循環
▶六万部・北中曽根循環

発行日：令和6年2月16日

担当者：総務課 甲斐